



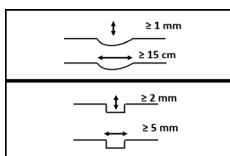
1. ANTES DE EMPEZAR

Por favor, lea todas las instrucciones antes de comenzar la instalación. Instalaciones incorrectas anularán la garantía. Amplíe más información en www.tauroiberica.es

Aviso importante

Todos los productos colocados de manera flotante, incluso aquellos específicamente diseñados para tener resistencia al incremento de humedad, reaccionarán a la humedad del entorno y a la variación de temperatura ambiente, teniendo como resultado que se expandirán o contraerán. Todas las fuentes de humedad en el piso base deben ser rectificadas antes de la instalación del piso de Cera-clic. Todos los niveles de humedad en habitaciones equipadas con suelo Cera-Clic deben mantenerse estables y secos. Aunque el producto haya sido diseñado para ser impermeable, no se debe encharcar y se ha de recoger el agua lo antes posible, para evitar filtraciones por el clic que puedan fomentar el crecimiento de hongos y moho. Una excesiva humedad ambiente o derrames de agua deben ser secadas inmediatamente. Es importante que usted revise cada tabla por cualquier defecto de fabricación. Los fallos deben ser reportados a la tienda de compra antes de que los pisos sean instalados. Defectos visibles una vez instalados, no cubre la garantía.

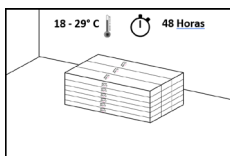
- Calcular la superficie de la habitación antes de la instalación y preparar un 10% adicional para cualquier contratiempo.
- La instalación se recomienda realizarla en el sentido de la luz principal. En zonas de pasillos deberá instalarse de forma longitudinal, nunca transversal.



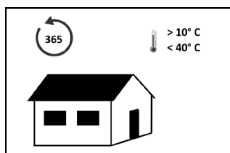
Inspeccione el suelo base antes de empezar. Debe estar limpio y seco (2,5% contenido de humedad máximo- método CM) y nivelado a 5 mm en tramos de 3 metros.

Corregir cualquier irregularidad en el suelo que tenga más de 1 mm de profundidad y al menos más de 15 cms de largo y con juntas de más de 2 mm de profundidad y 5 mm de anchura.

Si la intención es instalar este piso sobre un piso existente de madera pegada, se recomienda reparar cualquier tabla suelta o chirridos antes de comenzar la instalación. Nunca sobre otro suelo flotante o moqueta.

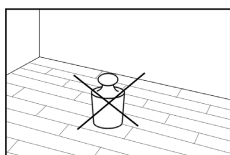


Mantenga las tablas a temperatura ambiente durante al menos 48 horas en el paquete sin abrir antes de empezar la instalación. La temperatura ambiente debe ser entre 18° - 29 °C antes y durante la instalación. Después de la instalación: se deben mantener los niveles de humedad relativa de su habitación entre 40-65 % y una temperatura de 18-24 °C

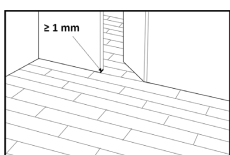


Los suelos Cera-Clic no pueden instalarse en lugares donde las exposiciones de temperatura ambiente estén fuera de las temperaturas recomendadas.

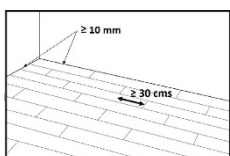
No deben instalarse en zonas como terrazas, solarios, saunas, caravanas o cualquier otra zona no climatizada.



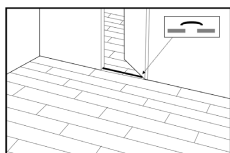
No deben instalarse sobre el suelo elementos que impidan el movimiento natural de dilatación de las lamas por los cambios de temperatura o humedad, como podrían ser armarios empotrados, acumuladores eléctricos pesados, muebles de cocina pesados, "islas" de cocina, etc.



Para la colocación de las puertas después del suelo Cera-Clic, se recomienda dejar un espacio vertical de al menos 1mm entre la base del marco y la superficie del suelo, para que el marco no deje presionado el suelo y éste tenga su movimiento de natural de movimiento.

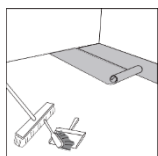


Con un piso flotante usted siempre debe asegurarse de dejar 10 mm entre las paredes y elementos fijos tales como tubos y pilares, escaleras, etc. Nota: Cuando se instala alrededor de tuberías, perforar agujeros de 20 mm mayor al diámetro de las tuberías.

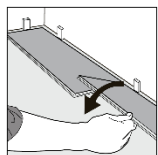


Para superficies de pisos superiores a 180 m² y longitudes superiores a 15 m en sentido largo de la tabla y 12 m en el corto, y asumiendo que, nuevas habitaciones y superficies de suelo no se unen simétricamente, se debe utilizar las juntas de expansión para dividir las secciones de las habitaciones. Obligatorias también en la instalación de cuartos de baño y cocinas.

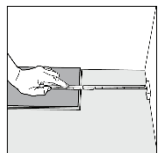
2. INSTALACIÓN



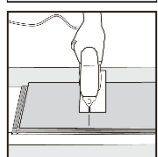
1. Después de limpiar a fondo el suelo base, usted debe instalar la capa de espuma o foam. Ponga la capa de espuma en la misma dirección de los pisos. La capa debe estar de lado a lado sin que se solapen. Únalos con cinta adhesiva. Es necesario que el foam o capa de espuma a instalar lleve una barrera contra la humedad de grosor mínimo de 0.2 mm. Una capa de espuma o foam mayor 2 mm no es recomendado y siempre que contemple una resistencia a la compresión de 120 kPa.



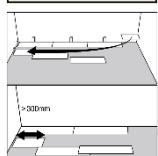
2. Comience colocando en la esquina, mano izquierda. Coloque el piso a 10 mm de la pared. Utilice espaciadores entre la pared y el piso. Segundo tablón, primera fila: Deje caer la tabla y suavemente presione hacia abajo el extremo con la mano para que quede firmemente ajustada con la tabla anterior. Ambos deben de estar en la misma altura. Asegúrese de que ambas tablas estén perfectamente alineadas. NOTA: Si observa ambas tablas que no están a la misma altura o no están bien cerrados juntas, por favor, siga las instrucciones de desmontaje en la parte inferior de la página, desmonte y compruebe si hay algo obstruyendo el cierre.



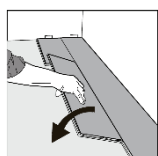
3. Al final de la última fila, dejar un espacio de 10 mm de la pared y medir el largo de la última plancha para encajar.



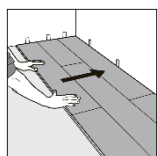
4. Si se corta con sierra caladora, la superficie de la plancha debe estar hacia abajo para evitar imperfectos en el decorativo de la tabla. Si se corta con sierra de mano, la superficie de la plancha debe estar hacia arriba.



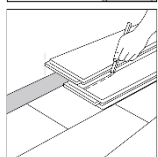
5. Comience la segunda fila con la parte cortada de la última tabla de la fila anterior. Este pequeño tablón debe medir al menos 30 cm. De lo contrario, puede usar otro de los tablonetes y cortarlos en dos. En cualquier caso, el corte de los lados cortos debe ser de al menos 30 cm de distancia.



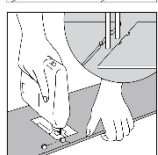
6. Conecte las tablas en el lado largo de las tablas en la fila anterior y colocar ajustando al extremo corto de la tabla anterior. Deje caer gentilmente la tabla y presione el extremo con la mano para que quede firmemente fijada en la tabla anterior asegurándose que ambas tablas están a la misma altura. Asegúrese de que ambas tablas estén perfectamente alineadas y aseguradas en la fila anterior sin dejar ningún espacio (referirse a "Consejos clave" al pie de la página). NOTA: Si observa ambas tablas no están a la misma altura o no están bien cerradas juntas, por favor, siga las instrucciones de desmontaje en la parte inferior de la página, desmonte y compruebe si hay algo obstruyendo el cierre.



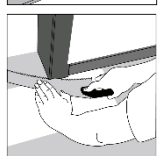
7. Después de 2 filas, ajuste la distancia frente a la pared, dejando un espacio de expansión de 10 mm. Después de 2-3 filas, asegúrese siempre que de los extremos de los pisos estén escalonadas al menos 30 cm tanto cuando está en la misma fila y cuando están en la siguiente fila.



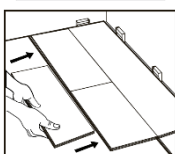
8. Para instalar la última fila: posicionar una tabla suelta exactamente en la parte superior de la última fila. Coloque la otra tabla en la parte superior, el lado de la lengüeta tocando la pared. Dibuje una línea a lo largo del borde estas tablas, con el propósito de marcar la primera tabla. Corte a lo largo de la línea para obtener el ancho requerido. Inserte esta tabla cortada contra la pared. La última fila debe ser de al menos 50 mm de ancha. Los espaciadores se podrán retirar.



9. Agujeros para tuberías: medir el diámetro de la tubería y perforar un agujero de 20 mm de más. Corte un pedazo, como se muestra en la figura y ponga la placa en su sitio. Luego, coloque la pieza recortada en su lugar.

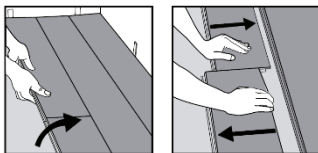


10. Puerta y zócalo: colocar una tabla (con el lado decorativo hacia abajo) junto a la moldura de la puerta, como se muestra en la figura, serrar el marco y la tapeta de la puerta. Luego, deslice el piso bajo la puerta para empezar o continuar la instalación. Se recomienda dejar un espacio vertical de al menos 1 mm entre la base del marco y la superficie del suelo.



Consejo clave: Cuando se instale una nueva fila, tomar una plancha entera y usar el lado largo contra la fila anterior para asegurar que no haya aberturas.

3. DESMONTAJE



Separe toda la fila levantándola con delicadeza a un ángulo. Para separar los tableros dejarlos en el suelo y sepárelos.

4. INSTALACIÓN EN BAÑOS y COCINAS

Aplicar una silicona de relleno neutra en la zona perimetral de las paredes, salidas de desagües de sanitarios, tubos, etc, para evitar filtraciones de agua debajo de los suelos flotantes. Su nivel de elasticidad debe permitir la dilatación del suelo sin perder estanqueidad.

Coloque una junta de dilatación en la puerta que separa el baño o cocina con el resto de las habitaciones

5. INSTALACIÓN CON SUELO RADIANTE Y REFRIGERANTE

• Calefacción sobre folio eléctrico

Debido a los cambios bruscos de temperatura, lo cual tiene el potencial de afectar negativamente a la construcción de Cera-clic, no se recomienda la instalación sobre sistemas eléctricos de calefacción. Instalación sobre sistemas eléctricos de calefacción no será cubierta por la garantía del fabricante

• Calefacción/refrigeración radiante por agua

El solado deberá ser realizado según la norma DIN 18353 y que la instalación de la calefacción por suelo radiante se vaya preparando correctamente conforma a la norma DIN EN 1264 (1-4).

Asegúrese de que la temperatura de la superficie caliente nunca supere los 27°C. Antes de instalar sobre sistemas de calefacción nuevas, encienda el sistema a su máxima capacidad para eliminar la humedad residual del relleno de cemento. La humedad máxima de la superficie caliente debe ser 1,5% (método CM). Apague la calefacción por lo menos 48 horas antes de la instalación. Asegúrese de que la temperatura de la habitación sea de al menos 15°C (60°F) durante la instalación. Se recomienda que el calor de la calefacción sea gradual después de instalar el suelo Cera-Clic. Consulte con el fabricante de su sistema de calefacción para una orientación adicional. Para más información consulte en www.tauroiberica.es.

6. DESPUÉS DE LA INSTALACIÓN

Durante las primeras 24 horas después de la instalación del suelo éste debería ser usado lo menos posible.

Durante las primeras 48 horas después de la instalación del suelo éste no deberá ser limpiado, fregado o similar.

7. MANTENIMIENTO

Limpie el piso regularmente una aspiradora o una mopa en seco. Si es necesario, el piso se puede limpiar con un paño o fregona bien escurrido y un limpiador para laminados que sea de PH Neutro. Evite utilizar demasiada agua. Las ceras, jabones o abrillantadores pueden dejar residuos sobre la superficie.

Para la limpieza de los biseles no utilice objetos puntiagudos, abrasivos o cortantes. Solo la aspiradora o si fuera necesario un paño ligeramente humedecido en agua.

Para proteger el piso de arena le recomendamos que utilice alfombra en las entradas (No utilice alfombras con la parte de debajo de caucho).

Proteja los pies de los muebles y sillas con protectores de teflón (PTFE).

Para las sillas de oficina con ruedas, se recomiendan ruedas blandas (Tipo W según DIN 12529)

8. GARANTÍA

El suelo Cera-Clic está garantizado durante 15 años para uso doméstico y 5 años para uso comercial de cualquier defecto de fabricación que pudiera tener y garantiza la resistencia al desgaste (resistencia a la abrasión), en condiciones de uso normales. Más información en www.tauroiberica.es